



**МУНИЦИПАЛЬНОЕ
ДОШКОЛЬНОЕ ОБРАЗОВАТЕЛЬНО УЧРЕЖДЕНИЕ**
«Детский сад комбинированного вида № 28 «Золотой ключик»

ПРИКАЗ

06 апреля 2022 года № 16-2/09

п. Вычегодский

Об утверждении отчета о самообследовании МДОУ «Детский сад комбинированного вида № 28 Золотой ключик»

В соответствии с п.3 частью 2 ст.29 Федерального закона Российской Федерации от 29.12.2012 года № 273-ФЗ «Об образовании в Российской Федерации», приказом Министерства образования и науки Российской Федерации от 14.06.2013 года № 462 «Об утверждении Порядка проведения самообследования образовательной организацией».

ПРИКАЗЫВАЮ:

1. Утвердить Отчет о самообследовании МДОУ «Детский сад комбинированного вида № 28 «Золотой ключик» за 2021 год. (Приложение 1)
2. Направить Отчет о проведении самообследования МДОУ «Детский сад комбинированного вида № 28 «Золотой ключик» за 2021 год учредителю.
3. Довести до сведения Совета ДОО результаты самообследования за 2021 год.
4. Администратору сайта воспитателю Мамоновой О.В. разместить Отчет о самообследовании МДОУ «Детский сад комбинированного вида № 28 «Золотой ключик» за 2021 год на сайте ДОО не позднее 15 апреля 2022 года.
5. Контроль за исполнением приказа оставляю за собой.

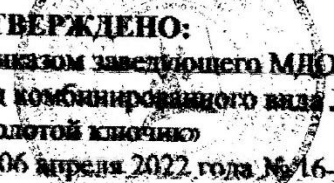
Заведующий МДОУ № 28
«Золотой ключик»



И.В. Порошина

РАССМОТРЕНО:
на заседании
общего собрания работников
МДОУ «Детский сад комбинированного
вида № 28 «Золотой ключик»
протокол от 30.03.2022 года № 4

УТВЕРЖДЕНО:
приказом заведующего МДОУ «Детский
сад комбинированного вида № 28
«Золотой ключик»
от 06 апреля 2022 года № 16-2/од



**Отчет о результатах самообследования
муниципального дошкольного образовательного учреждения
«Детский сад комбинированного вида № 28 «Золотой ключик»
за 2021 год**

г. Котлас

2021 г.

Общие сведения об образовательной организации

Наименование образовательной организации	Муниципальное дошкольное образовательное учреждение «Детский сад комбинированного вида № 28 «Золотой ключик»
Руководитель	Порошина Ирина Викторовна
Адрес организации	п. Вычегодский, ул. Загородная, д. 4-а п. Вычегодский, ул. Ленина, д. 40-а г. Котлас, ул. Бор, д. 2-ж – до 01.09.2021 г.
Адрес организации	165340 г. Котлас, пос. Вычегодский, ул. Загородная, дом 4-а
Телефон, факс	тел./факс 8(81837) 3 53 76
Адрес электронной почты	e-mail: mdougoldkey28@yandex.ru
Учредитель	Управление по социальным вопросам администрации городского округа Архангельской области «Котлас»
Дата создания	25.09.2006 года
Лицензия на правоведения образовательной деятельности	№ 6010 от «23» октября 2015 г. Министерство образования и науки Архангельской области, бессрочно.

Муниципальное дошкольное образовательное учреждение «Детский сад комбинированного вида № 28 «Золотой ключик» (далее – Детский сад) располагается в двух типовых 2-х этажных кирпичных зданиях (п. Вычегодский, ул. Ленина, д. 40-а и ул. Загородная, д. 4-а), расположенных в пределах пешеходной доступности, близи центральных транспортной дорог, защищенных жилыми домами от транспортного потока, и в одноэтажном кирпичном здании (г. Котлас, ул. Бор, д. 2-ж), отдалённом от п. Вычегодский на 12 км.

С 01 сентября 2021 года прекращено осуществление образовательной деятельности в здании МДОУ «Детский сад комбинированного вида № 28 «Золотой ключик», расположенном по адресу: г. Котлас, ул. Бор, д. 2 – ж. С 05 октября 2021 года данное здание изъято из оперативного управления в Казну городского округа «Котлас».

Проектная наполняемость здания ДОО:

- по адресу п. Вычегодский, ул. Загородная, д. 4 – а на 320 мест;
- по адресу п. Вычегодский, ул. Ленина, д. 40 – а на 140 мест.

Общая площадь здания ДОО:

- по адресу п. Вычегодский, ул. Загородная, д. 4 – а: 2430 кв.м.;
- по адресу п. Вычегодский, ул. Ленина, д. 40 – а: 1634,8 кв.м.

Земельные участки детского сада делятся на зоны застройки и зоны игровой деятельности (прогулочные участки), хозяйственную зону. Зоны застройки включают основные здания, которые размещены в центре участков. Зоны игровой территории включают 22 прогулочных участка и две оборудованные спортивные площадки (с 01 сентября 2021 года – 20 прогулочных участка).

На игровых площадках имеются 19 теневого навесов (с 01 сентября 2021 года – 18 теневого навеса), песочницы, скамейки, горки пособия для лазания и ползания и другие малые игровые формы.

Территория учреждения ограждена забором и полосой зеленых насаждений, среди которых нет ядовитых и колючих сортов.

Адрес местонахождения здания учреждения	ул. Загородная, д. 4 - а	ул. Ленина, д. 40 - а	ул. Бор, д. 2-ж – до 01.09.2021 года
Количество групп	14 групп с 01.09.2021 года - 12 групп	6 групп с 01.09.2021 года - 4 группы	2 группы
На первом этаже	6 групп с 01.09.2021 года - 4 группы	2 группы с 01.09.2021 года - 2 группы	2 группы
На втором этаже	8 групп	4 группы с 01.09.2021 года - 2 группы	-

Каждая группа состоит из прихожей - раздевальной, групповой комнаты, спальни, буфетной и санузла.

Цель деятельности ДОО – осуществление образовательной деятельности по образовательным программам дошкольного образования, осуществление присмотра и ухода за детьми, формирование общей культуры, развитие физических, интеллектуальных, нравственных, эстетических и личностных качеств, формирование предпосылок учебной деятельности, сохранение и укрепление здоровья детей дошкольного возраста.

Предметом деятельности ДОО является осуществление на основании лицензии образовательной деятельности, присмотр и уход за детьми, обеспечение охраны, укрепление здоровья и создание благоприятных условий для разностороннего развития личности, в том числе возможности удовлетворения потребности обучающихся в получении дополнительного образования.

Режим работы ДОО: 5-ти дневная рабочая неделя с 07:00 до 19:00 часов; с 01.09.2021 г. - 5-ти дневная рабочая неделя с 07:15 до 18:15 часов.

Выходные – суббота, воскресенье, праздничные дни в соответствии с Трудовым законодательством Российской Федерации.

Аналитическая часть

1. Оценка образовательной деятельности

Образовательная деятельность в ДОО организована в соответствии с Федеральным законом от 29.12.2012 № 273-ФЗ «Об образовании в Российской Федерации», ФГОС дошкольного образования. С 01 01.2021 года ДОО функционирует в соответствии с требованиями СП 2.4.3648-20 «Санитарно-эпидемиологические требования к организациям воспитания и обучения, отдыха и оздоровления детей и молодежи», утв. постановлением Главного государственного санитарного врача России от 28 сентября 2020 г. № 28, а с 01.03.2021 года – дополнительно с требованиями СанПиН 1.2.3685-21 «Гигиенические нормативы и требования к обеспечению безопасности и (или) безвредности для человека факторов среды обитания», утв. постановлением Главного государственного санитарного врача России от 28 января 2021 г. № 2.

Образовательная деятельность для групп общеразвивающей направленности до 01 сентября 2021 года была организована по основной образовательной программе дошкольного образования, утвержденной приказом заведующего от «30» августа 2019 года № 304 / 2, которая составлена в соответствии с ФГОС дошкольного образования, с учетом комплексной основной образовательной программы дошкольного образования «От рождения до школы» (под ред. Н.Е. Вераксы, Т.С. Комаровой, М.А. Васильевой, 2018 г.).

С 01 сентября 2021 года образовательная деятельность для групп общеразвивающей направленности организована по основной образовательной программе дошкольного образования, утвержденной приказом заведующего от «31» августа 2021 года № 38-1/од, которая составлена в соответствии с ФГОС дошкольного образования, с учетом инновационной программы дошкольного образования «От рождения до школы» (под ред. Н.Е. Вераксы, Т.С. Комаровой, Э.М. Дорофеевой, 2019 г.).

Групп общеразвивающей направленности в ДОУ – 14, в них обучается 276 детей, из них 1 ребенок имеет статус ОВЗ. На него составлена адаптированная основная программа (АОП).

Образовательная деятельность для группы компенсирующей направленности для детей с тяжелыми нарушениями речи до 01 сентября 2021 года была организована по адаптированной основной образовательной программе дошкольного образования, утвержденной приказом заведующего от «30» августа 2019 года № 304 / 2, которая составлена в соответствии с ФГОС дошкольного образования, с учетом комплексной основной образовательной программы дошкольного образования «От рождения до школы» (под ред. Н.Е. Вераксы, Т.С. Комаровой, М.А. Васильевой 2018 г.), программы «Коррекция нарушений речи. Программа для дошкольных образовательных учреждений компенсирующего вида» Филичевой Т.Б., Чиркиной Г.В., Тумановой Т.В., 2009 г; примерной адаптированной программы коррекционно-развивающей работы в логопедической группе детского сада для детей с тяжелыми нарушениями речи (общим недоразвитием речи) с 3 до 7 лет Нищевой Н.В., 2014 г.

С 01 сентября 2021 года образовательная деятельность для группы компенсирующей направленности организована по адаптированной основной образовательной программе дошкольного образования, утвержденной приказом заведующего от «31» августа 2022 года № 38-1/од, которая составлена в соответствии с ФГОС дошкольного образования, с учетом с учетом инновационной программы дошкольного образования «От рождения до школы» (под ред. Н.Е. Вераксы, Т.С. Комаровой, Э.М. Дорофеевой, 2019 г.), программы «Коррекция нарушений речи. Программа для дошкольных образовательных учреждений компенсирующего вида» Филичевой Т.Б., Чиркиной Г.В., Тумановой Т.В., 2009 г; примерной адаптированной программы коррекционно-развивающей работы в логопедической группе детского сада для детей с тяжелыми нарушениями речи (общим недоразвитием речи) с 3 до 7 лет Нищевой Н.В., 2014 г.

В ДОУ 1 группа компенсирующей направленности для детей с тяжелыми нарушениями речи, в ней обучается 11 детей.

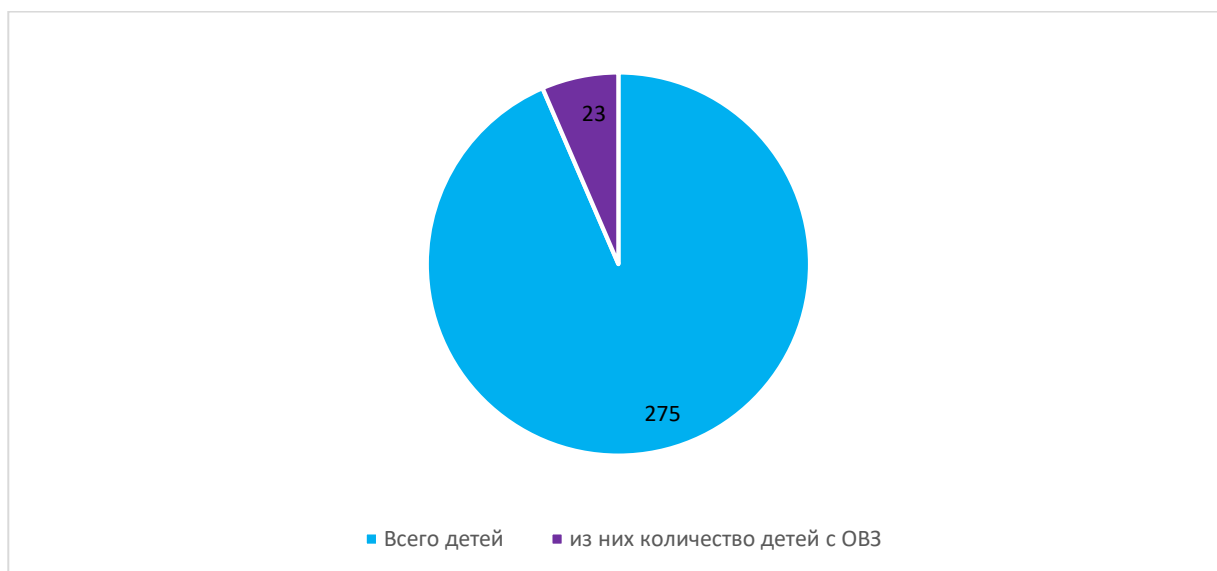
Образовательная деятельность для группы компенсирующей направленности для детей с задержкой психического развития до 01 сентября 2021 года была организована по адаптированной основной образовательной программе

дошкольного образования, утвержденной приказом заведующего от «30» августа 2019 года № 304 / 2, которая составлена в соответствии с ФГОС дошкольного образования, с учетом комплексной основной образовательной программы дошкольного образования «От рождения до школы» (под ред. Н.Е. Вераксы, Т.С. Комаровой, М.А. Васильевой 2018 г.), примерной адаптированной образовательной программы для дошкольников с тяжелыми нарушениями речи (под ред. Л.В. Лопатиной).

С 01 сентября 2021 года образовательная деятельность для группы компенсирующей направленности организована по адаптированной основной образовательной программе дошкольного образования, утвержденной приказом заведующего от «31» августа 2022 года № 38-1/од, которая составлена в соответствии с ФГОС дошкольного образования, с учетом с учетом инновационной программы дошкольного образования «От рождения до школы» (под ред. Н.Е. Вераксы, Т.С. Комаровой, Э.М. Дорофеевой, 2019 г.), примерной адаптированной образовательной программы для дошкольников с тяжелыми нарушениями речи (под ред. Л.В. Лопатиной).

В ДОУ 1 группа компенсирующей направленности для детей с задержкой психического развития, в ней обучается 11 детей.

Состав детей в ДОО



Режим образовательной деятельности соответствует пятидневной рабочей неделе с 12-ти часовым пребыванием детей с 7.00 до 19.00 (с выходными днями в субботу и воскресенье, праздничными днями в соответствии с трудовым законодательством Российской Федерации).

С 01 сентября 2021 года режим образовательной деятельности соответствует пятидневной рабочей неделе с 11-ти часовым пребыванием детей с 7.15 до 18.15 (с выходными днями в субботу и воскресенье, праздничными днями в соответствии с трудовым законодательством Российской Федерации).

Учебные нагрузки устанавливаются в соответствии с возрастными особенностями детей и не превышают нормы предельно допустимых нагрузок, определенных на основе рекомендаций органов здравоохранения и

соответствующих требованиям федерального государственного образовательного стандарта.

Для качественной организации родителями привычного режима для детей специалистами ДОО систематически проводились консультации, оказывалась методическая помощь и по возможности техническая. В течение года была организована работа на электронной странице в закрытых группах ВКонтакте. Воспитатели и специалисты размещали информацию для родителей – консультации, выставки, конкурсы.

Данные опроса родителей и количества просмотров материала на электронных страницах свидетельствует о достаточной вовлеченности и понимании родителями ответственности за качество образования своих детей.

Воспитательная работа

С 01 сентября 2021 ДОО реализует рабочую программу воспитания и календарный план воспитательной работы, которые являются частью основной образовательной программы дошкольного образования.

Чтобы выбрать стратегию воспитательной работы, в 2021 году проводился анализ состава семей воспитанников.

Характеристика семей по составу:

Состав семьи	Количество семей	Процент от общего количества семей воспитанников
Полная	235	90 %
Неполная с матерью	22	8 %
Неполная с отцом	3	2 %
Оформлено опекунов	1	-

Характеристика семей по количеству детей:

Количество детей в семье	Количество семей	Процент от общего количества семей воспитанников
Один ребенок	68	26 %
Два ребенка	143	55 %
Три ребенка и более	50	19 %

Воспитательная работа строится с учетом индивидуальных особенностей детей, с использованием разнообразных форм и методов, в тесной взаимосвязи воспитателей, специалистов и родителей. Детям из неполных семей уделяется большее внимание в первые месяцы после зачисления в ДОО.

Одним из способов взаимодействия с родителями в текущем учебном году было представление информации на Официальном сайте ДОО, в закрытых группах в ВКОНТАКТЕ, где педагоги вели активную работу с родителями – размещали консультации, проводили онлайн мероприятия с детьми и родителями, организовывали конкурсы в дистанционном формате.

Дополнительное образование

Проблема организации различных форм работы в рамках образовательного процесса и за его пределами на платной основе обсуждалась в коллективе педагогов и родителей.

С учетом своих возможностей в течение года были организованы творческие студии, что обеспечило развитие уровня познавательных интересов у детей и умений по различным направлениям деятельности.

В 2021 году в ДОУ была организована деятельность кружков на платной основе по всем образовательным областям. Деятельность кружков «Ритмическая мозаика» и «Улыбки на песке» до 31 мая 2021 года были организована на базе центра дополнительного образования.

С 01 сентября 2021 года на базе центра дополнительного образования организована деятельность кружка «Ритмическая мозаика».

№	Направленность / Наименование программы	Форма организации	Год, количество и возраст воспитанников	
			2020	2021
Физическое развитие				
1	«Ритмическая мозаика»	Кружок	2 – 5 лет 51 ребенок	3 – 5 лет 31 ребенок
Познавательное развитие				
1	«Занимательная математика»	Кружок	5 – 6 лет 18 детей	4 – 5 лет 19 детей
2	«Юные исследователи»	Кружок	5 – 6 лет 19 детей	6 – 7 лет 22 ребенка
3	«Улыбки на песке»	Кружок	-	5 - лет 27 детей
4	«По дороге в школу»	Кружок	-	6 – 7 лет 24 ребенка
Художественно – эстетическое развитие				
1	«Занимательное конструирование»	Кружок	-	5 – 7 лет 30 детей
Речевое развитие				
1	«Речевчик»	Кружок	4 - 5 лет 20 детей	4 - 5 лет 19 детей
2	«Говорюшка»	Кружок	-	4 - 5 лет 12 детей

Итоги работы руководители кружков представляли в конце года на открытых мероприятиях для родителей. По результатам анкетирования удовлетворенность родителями качеством образовательной услуги – 100 %.

В рамках образовательного процесса организована совместная деятельность с детьми согласно циклограмме групп по следующим направлениям:

Речевое развитие – 1 группа.

Познавательное развитие – 2 группы.

Социально - коммуникативное развитие – 1 группа.

Художественно – эстетическое развитие - 3 группы.

Физическое развитие – 5 групп.

В дополнительном образовании задействовано 89 % воспитанников ДООУ.

***Вывод:** В ДООУ созданы условия для проявления интеллектуального, личностного и физического развития в соответствии с требованиями ФГОС ДО, тесного взаимодействия с семьями воспитанников. Созданы условия для воспитания и обучения детей с ОВЗ – разработана АОП для ребенка, обучающегося инклюзивно в группе общеразвивающей направленности; дети с ОВЗ, посещающие группы компенсирующей направленности, обучаются по АООП.*

II. Оценка системы управления организации

Управление муниципальным дошкольным образовательным учреждением «Детский сад комбинированного вида № 28 «Золотой ключик» осуществляется в соответствии с ФЗ от 29.12.2012 г. №273-ФЗ «Об образовании в Российской Федерации».

Управление Учреждением осуществляется в соответствии с нормативными правовыми актами Российской Федерации, правовыми актами администрации городского округа Архангельской области «Котлас» и Уставом МДОУ.

Управление Учреждением строится на принципах единоначалия и коллегиальности.

В целях учета мнения родителей (законных представителей) обучающихся и педагогических работников по вопросам управления Учреждения и при принятии Учреждением локальных нормативных актов, затрагивающих их права и законные интересы, по инициативе родителей (законных представителей) обучающихся и педагогических работников в Учреждении действуют коллегиальные органы управления: общее собрание работников Учреждения, педагогический совет, Совет Учреждения.

Единоличным исполнительным органом Учреждения является Заведующий Учреждения, который осуществляет текущее руководство деятельностью Учреждения.

Деятельность учреждения регламентируется локальными актами Учреждения, которые не могут противоречить настоящему Уставу и законодательству Российской Федерации.

Органы управления, действующие в Учреждении

наименование органа	
Заведующий	<p>Единоличным исполнительным органом Учреждения является Заведующий Учреждения, который осуществляет текущее руководство деятельностью Учреждения.</p> <p>Прием на работу Заведующего осуществляется в соответствии с законодательством Российской Федерации.</p> <p>Учредитель заключает с Заведующим срочный трудовой договор на срок, продолжительность которого не может превышать 5 лет.</p> <p>Заведующий:</p> <ul style="list-style-type: none"> - действует на основе единоначалия, решает все вопросы деятельности Учреждения, не входящие в компетенцию коллегиальных органов Учреждения, Учредителя, Комитета по образованию Управления по социальным вопросам администрации городского округа Архангельской области «Котлас» и собственника; - осуществляет руководство деятельностью Учреждения в соответствии с требованиями нормативных правовых актов образовательной и иной деятельности Учреждения; - обеспечивает права участников образовательных отношений в Учреждении; - организует разработку и принятие локальных нормативных актов, индивидуальных распорядительных актов; - организует и контролирует работу административно-управленческого аппарата Учреждения; - представляет Учреждение во взаимоотношениях с федеральными органами государственной власти, органами государственной власти Архангельской области, государственными органами иных субъектов Российской Федерации, органами местного самоуправления, должностными лицами, общественными объединениями, иными организациями и гражданами; - без доверенности выступает в гражданском обороте от имени Учреждения как юридического лица, в том числе подписывает договоры, доверенности, платежные и иные документы. <p>От имени Учреждения распоряжается:</p> <ul style="list-style-type: none"> - бюджетными средствами, предоставленными в качестве субсидий и иных бюджетных ассигнований, а также бюджетных инвестиций, в соответствии с условиями их предоставления; - денежными средствами, полученными от приносящей доход деятельности (платные образовательные услуги); - открывает лицевые счета в органах Федерального казначейства по учету ассигнований, выделяемых из бюджета городского округа Архангельской области «Котлас», и средств, полученных от приносящей доход деятельности в валюте Российской Федерации; - от имени Учреждения подписывает иски, заявления, жалобы и иные обращения, направляемые в суды, в том числе к мировым судьям, арбитражные и третейские суды. <p>Представляет Комитету по образованию:</p> <ul style="list-style-type: none"> - предложения о внесении изменений в Устав Учреждения; - проект плана финансово-хозяйственной деятельности Учреждения;

- предложения о совершении крупных сделок и сделок, в совершении которых имеется заинтересованность;

- предложения об утверждении перечня особо ценного движимого имущества Учреждения, об отнесении имущества Учреждения к категории особо ценного движимого имущества и об исключении указанного имущества из категории особо ценного движимого имущества;

- в установленном порядке назначает на должность и освобождает от должности работников Учреждения;

- решает в отношении назначаемых им работников, в соответствии с трудовым законодательством вопросы, связанные с работой в Учреждении, в том числе:

- заключает и прекращает трудовые договоры с работниками Учреждения;

- утверждает должностные инструкции работников Учреждения;

- утверждает тарификацию педагогических работников, устанавливает заработную плату работников Учреждения, в том числе размеры компенсационных и стимулирующих выплат, в пределах собственных финансовых средств с учётом ограничений, установленных федеральными и местными нормативами, в соответствии с требованиями действующих нормативных документов;

- применяет поощрения за труд, применяет и снимает дисциплинарные взыскания в отношении работников Учреждения. Утверждает:

- штатное расписание Учреждения;

- календарный учебный график Учреждения;

- образовательную программу Учреждения;

- программу развития Учреждения по согласованию с Учредителем;

- вносит Комитету по образованию предложения по финансовому обеспечению деятельности Учреждения в очередном финансовом году;

- дает поручения и указания работникам Учреждения;

- подписывает служебные документы Учреждения, визирует служебные документы, поступившие в Учреждение;

- осуществляет контроль за исполнением работниками Учреждения их должностных обязанностей, а также собственных поручений и указаний;

- контролирует образовательную деятельность в Учреждении, в том числе путем посещения занятий и мероприятий;

- осуществляет иные полномочия в целях организации деятельности Учреждения, за исключением полномочий, отнесенных к компетенции учредителя.

Заведующий издает приказы по вопросам организации деятельности Учреждения.

Заведующий несет персональную ответственность за:

- руководство образовательной, научной, воспитательной и организационно-хозяйственной деятельностью Учреждения, а также за реализацию программы развития Учреждения;

- нецелевое использование бюджетных средств, иное нарушение бюджетного законодательства Российской Федерации;

- неэффективное или нецелевое использование имущества Учреждения, иное нарушение порядка владения, пользования и распоряжения им;

	<p>- ненадлежащее функционирование Учреждения, в том числе неисполнение обязанностей Учреждения и невыполнение муниципального задания Учреждения;</p> <p>- неправомерность данных поручений и указаний.</p> <p>Заведующий может иметь заместителей.</p> <p>Заместители Заведующего исполняют его поручения и осуществляют иные полномочия в соответствии с должностными обязанностями.</p> <p>В случае отсутствия Заведующего (ежегодный оплачиваемый отпуск, временная нетрудоспособность, служебная командировка и т.п.) его полномочия временно осуществляет один из заместителей (иной работник Учреждения) в соответствии с законодательством Российской Федерации о труде, должностной инструкцией и на основании приказа Заведующего или приказа Учредителя, если соответствующий приказ в Учреждении не может быть издан по объективным причинам.</p>
<p>Общее собрание работников Учреждения</p>	<p>Общее собрание работников Учреждения является постоянно действующим высшим органом коллегиального управления.</p> <p>В общем собрании работников Учреждения участвуют все работники, работающие в Учреждении на основании трудовых договоров.</p> <p>Общее собрание работников Учреждения действует бессрочно.</p> <p>Общее собрание работников Учреждения созывается по мере надобности, но не реже одного раза в год.</p> <p>Общее собрание работников Учреждения избирает председателя, который выполняет функции по организации работы общего собрания работников Учреждения, и ведет заседания, секретаря, который выполняет функции по ведению протоколов заседаний общего собрания работников Учреждения и фиксации решений общего собрания работников Учреждения. Заседание общего собрания работников Учреждения правомочно, если на нем присутствует более половины работников Учреждения.</p> <p>Решения общего собрания работников Учреждения принимаются простым большинством голосов, присутствующих на общем собрании работников Учреждения. Процедура голосования определяется общим собранием работников Учреждения.</p> <p>К компетенции общего собрания работников Учреждения относится:</p> <ul style="list-style-type: none"> - выдвижение рекомендаций по вопросам принятия локальных актов, регулирующих трудовые отношения с работниками Учреждения; - избрание представителей работников в комиссию по трудовым спорам Учреждения; - обсуждение вопросов состояния трудовой дисциплины в Учреждении, рекомендации по ее укреплению; - содействие созданию оптимальных условий для организации труда и профессионального совершенствования работников; - поддержание общественных инициатив по развитию деятельности Учреждения; - утверждение правил внутреннего распорядка Учреждения по представлению руководителя Учреждения; - принятие решения о необходимости заключения коллективного договора; - избрание представительного органа работников для ведения коллективных переговоров с работодателем по вопросам

	<p>заключения, изменения, дополнения коллективного договора и контроля за его выполнением;</p> <ul style="list-style-type: none"> - заслушивание ежегодного отчета сторон коллективного договора о выполнении коллективного трудового договора; - выдвижение педагогических и других работников к различным видам поощрений, наградам; - определение численности и срока полномочий Комиссии по трудовым спорам Учреждения, избрание ее членов; - выдвижение коллективных требований работников Учреждения и избрание полномочных представителей для участия: - в разрешении коллективного трудового спора; - решение иных вопросов деятельности Учреждения, принятых общим собранием работников Учреждения к рассмотрению либо вынесенных на его рассмотрение Заведующим.
<p>Педагогический совет</p>	<p>Педагогический совет Учреждения является постоянно действующим (бессрочным) органом коллегиального управления, осуществляющим общее руководство образовательной деятельностью.</p> <p>Педагогический совет - коллегиальный орган, объединяющий всех педагогических работников, работающих в Учреждении на основании трудового договора.</p> <p>Заседания педагогического совета проводятся в соответствии с планом работы, а также по мере надобности и по инициативе Заведующего.</p> <p>Председателем педагогического совета является Заведующий, который выполняет функции по организации работы педагогического совета, и ведет заседания педагогического совета. Педагогический совет избирает секретаря, который выполняет функции по ведению протоколов заседаний педагогического совета и фиксации решений педагогического совета.</p> <p>К компетенции педагогического совета Учреждения относится:</p> <ul style="list-style-type: none"> - обсуждение и выбор различных вариантов содержания образования, форм, методов образовательного процесса и способов их реализации; - организация работы по повышению квалификации педагогических работников, развитие их творческих инициатив; - обсуждение календарного учебного графика Учреждения на текущий учебный год; - делегирование представителей педагогического коллектива в Совет Учреждения; - принятие решения об утверждении учебного плана Учреждения на текущий учебный год; - принятие решений о распределении стимулирующей части выплат в рамках положения о системе оплаты труда Учреждения. <p>Решение педагогического совета является правомочным, если на его заседании присутствовало не менее 2/3 педагогических работников Учреждения и если за него проголосовало более половины присутствующих педагогов.</p> <p>Решения педагогического совета принимаются открытым голосованием простым большинством голосов, присутствующих на заседании. В случае равенства голосов решающим является голос председателя педагогического совета.</p> <p>Решения педагогического совета реализуются приказами Заведующего Учреждения.</p>

<p>Совет Учреждения</p>	<p>Совет Учреждения избирается и функционирует в соответствии с Положением о Совете Учреждения.</p> <p>Уставом Учреждения предусматривается:</p> <ul style="list-style-type: none"> - численность и порядок формирования и деятельности Совета Учреждения; - компетенция Совета Учреждения; - изменение компетенции коллегиальных органов Учреждения с учетом вопросов, отнесенных к компетенции Совета Учреждения. <p>Члены Совета Учреждения из числа родителей (законных представителей) воспитанников избираются на общем родительском собрании (конференции), члены Совета Учреждения из числа работников Учреждения избираются на общем собрании работников Учреждения.</p> <p>Руководитель Учреждения входит в состав Совета Учреждения, но не является его председателем. Общая численность Совета Учреждения определяется конференцией.</p> <p>Совет Учреждения избирается на два года. На первом заседании избирается председатель Совета Учреждения, заместитель и секретарь. Для организации и выполнения дел, мероприятий Совет Учреждения создает рабочие группы, комиссии, другие временные органы. В них могут входить любые члены коллектива Учреждения.</p> <p>Заседания Совета Учреждения проводятся не реже одного раза в квартал, как правило, открыто. Информация о проведении заседаний Совета Учреждения дается не позднее, чем за два дня до заседания.</p> <p>Заседание Совета Учреждения правомочно, если на нем присутствует не менее 2/3 членов Совета Учреждения, включая Заведующего. Решение считается принятым, если за него проголосовало более половины членов Совета Учреждения от его списочного состава.</p> <p>Решения Совета Учреждения, принятые в пределах его полномочий, обязательны для администрации и всех членов коллектива Учреждения.</p> <p>К компетенции Совета Учреждения относятся:</p> <ul style="list-style-type: none"> - утверждение программы развития Учреждения; - определение основных перспективных направлений развития Учреждения; - внесение предложений при принятии локальных нормативных актов, затрагивающих права и законные интересы обучающихся, родителей (законных представителей) несовершеннолетних обучающихся и педагогических работников Учреждения; - принятие решения о сдаче в аренду закрепленных за Учреждением объектов собственности (по представлению Заведующего Учреждения, согласованного с Собственником); - заслушивание ежегодных отчетов руководителя Учреждения (отчет о самообследовании).
--------------------------------	--

С вступлением в силу ФЗ от 29.12.2012г. № 273-ФЗ «Об образовании в Российской Федерации» дошкольное образование получило статус первого самостоятельного уровня общего образования.

Современное образование развивается в режиме инновационного поиска, вызывающего изменения различных компонентов деятельности специалистов. В этой связи особое значение приобретает усиление непрерывного характера

обучения и профессионального совершенствования педагога как условия его активной адаптации к новым моделям деятельности, повышения уровня подготовленности к решению профессиональных задач и повышения качества результатов образовательного процесса в целом.

В связи с этим основная задача дошкольных учреждений – создавать условия, при которых дети полноценно развиваются, а в итоге полноценно проживают дошкольный возраст, и переходят на следующий уровень мотивированными к получению образования в школе.

В связи с этим возникает необходимость в выборе модели методической работы, соответствующей ФГОС и всем требованиям, предъявляемым дошкольному образованию на современном этапе.

Цель методической работы, как основанной на науке и прогрессивном педагогическом и управленческом опыте целостной системы: - повышение качества и эффективности образовательного процесса через обеспечение профессионального роста педагогических работников и развитие их творческого потенциала.

Методическая работа направлена на обновление содержания образования, повышение профессиональной компетентности педагогов, своевременное оказание им методической помощи в условиях ведения ФГОС.

Задачи методической работы на новом этапе:

- создавать единое информационное пространство и регулировать информационные потоки управленческой и научно-методической документации, концентрировать ценный опыт достижений в образовательной практике;
- обеспечивать эффективную и оперативную информацию о новых методиках, технологиях, организации и диагностике образовательного процесса;
- организовывать работу по созданию нормативно – правовой базы функционирования и развития образовательного учреждения;
- способствовать созданию программно – методического и научного обеспечения воспитательно-образовательного процесса, условий для внедрения и распространения положительного педагогического опыта, инноваций, научно – исследовательской, опытно –экспериментальной и других видов творческой деятельности;
- обеспечивать проведение диагностических и аттестационных процедур для объективного анализа процесса развития и достигнутых результатов, стимулирования педагогического творчества, осуществлять контроль за выполнением образовательных программ, уровнем развития воспитанников;
- управлять процессами повышения квалификации и непрерывного образования педагогических работников, способствовать организации рационального педагогического труда.

Для эффективности работы модели методической службы необходимо соблюдать некоторые условия, а именно:

- осуществление взаимосвязи и интеграции всех звеньев методической работы, форм, методов;
- систематичность, непрерывность в организации методической работы;

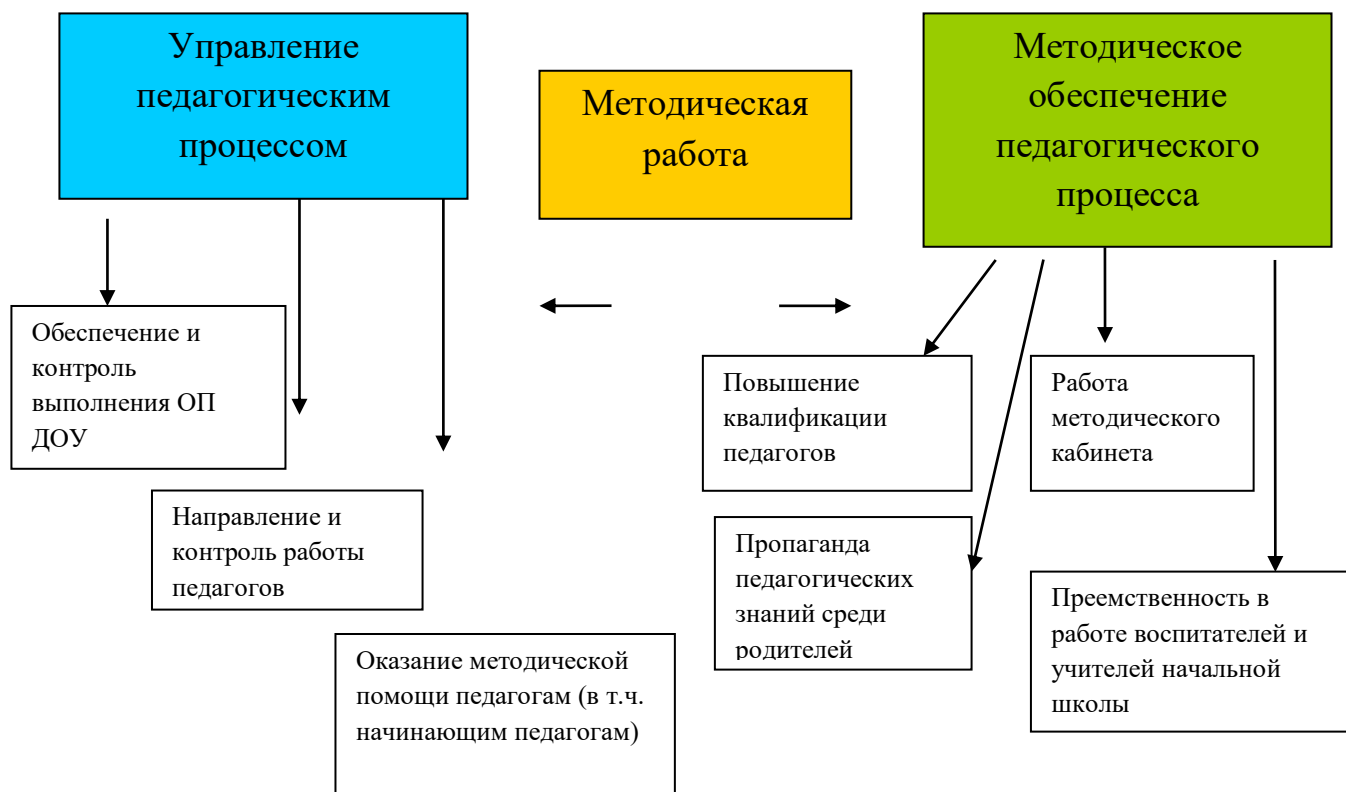
- оптимальное сочетание теоретических и практических форм;
- оценка эффективности педагогического труда по конечному результату;
- своевременное обеспечение педагогических кадров научно – педагогической и учебно-методической литературой.

Систему методической работы наиболее эффективно выстраивать в трёх плоскостях.

1. По отношению к конкретному педагогу.
2. По отношению к педагогическому коллективу.
3. Применительно к общей системе непрерывного образования.



Методическая работа в ДОО представлена в двух направлениях



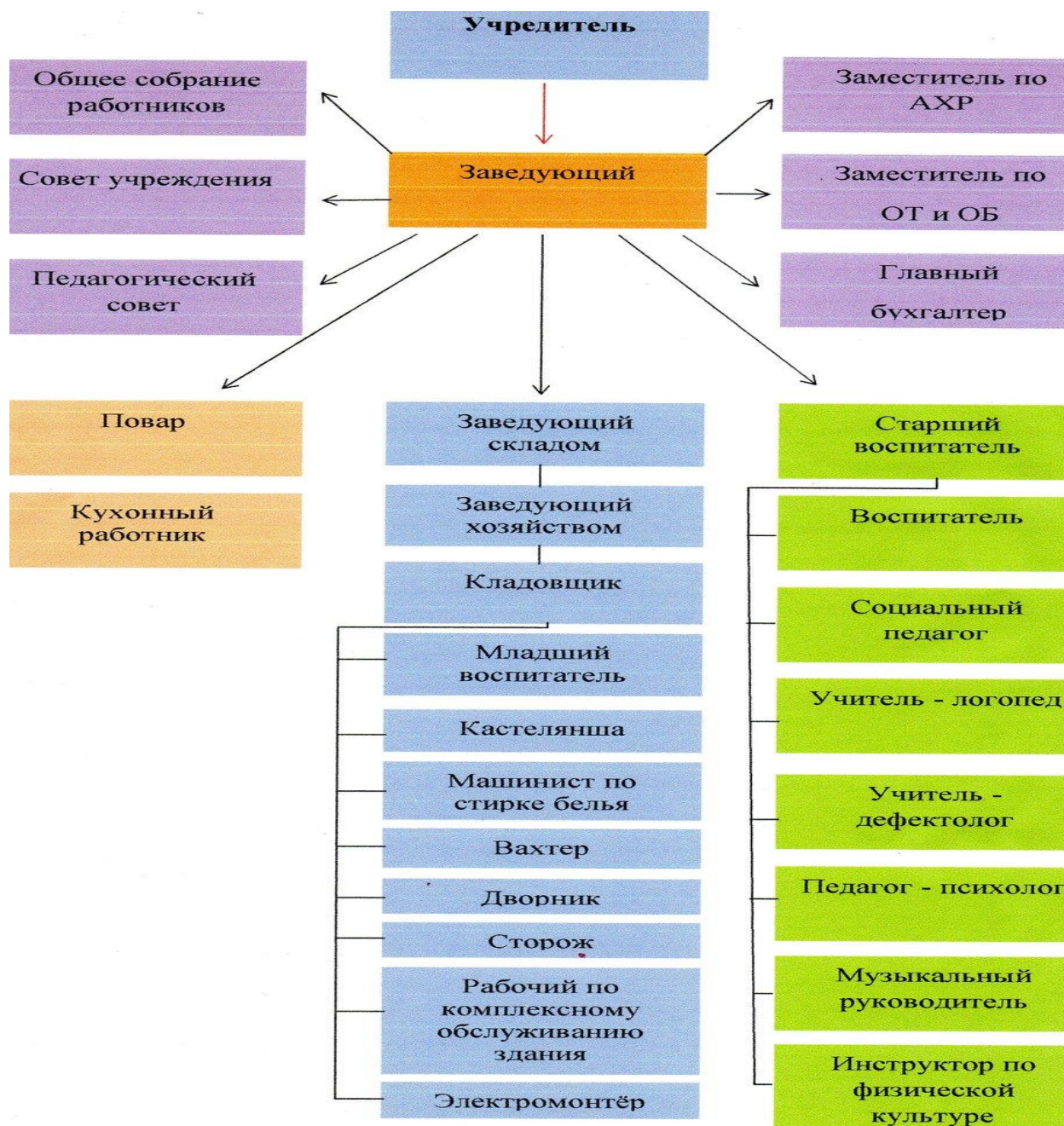
Новые формы работы с педагогическими кадрами

- Педагогический Квиз (игра головой)
- Тренинг
- Проектная деятельность
- Педагогический КВН
- Кейс технология
- Круглый стол
- Семинар / семинар-практикум
- Выставки-ярмарки педагогических идей, аукцион
- Педагогическая мастерская
- Квест – игра с использованием мессенджера **WhatsApp**
- Игровой час («Брей – ринг», «Что по телеку» и др.)

Действенную помощь каждому педагогу можно оказать лишь при дифференцированном подходе. Такой подход обеспечивает «Программа сопровождения педагога в межаттестационный период», разработанная в ДОО.

Таким образом, выбранная модель методической работы позволяет обеспечивать рост педагогического мастерства и развития творческого потенциала каждого педагога, осуществлять на высоком уровне педагогический процесс с учетом потребностей воспитанников и запросов родительской общности.

Структура управления МДОУ «Детский сад комбинированного вида № 28 «Золотой ключик»



Вывод: Таким образом, по итогам 2021 года, созданная в образовательной организации структура управления, соответствует целям и содержанию работы учреждения, а также предоставляет возможность для участия в управлении всех участников образовательного процесса. В учреждении функционирует Первичная профсоюзная организация. Структура и система управления соответствуют специфике деятельности МДОУ.

III. Оценка содержания и качества подготовки обучающихся

Уровень развития детей групп раннего возраста (с 1 года до 3 лет) анализируется по картам нервно – психического развития. Карты заполняются педагогами согласно эпикризным срокам.

Уровень развития детей групп дошкольного возраста (с 3 до 7 лет) анализируется по итогам педагогической диагностики, которая проводится в мае и сентябре. Диагностика проводится в виде наблюдений, бесед с детьми.

Разработаны диагностические карты освоения основной образовательной программы дошкольного образования в каждой возрастной группе. Карты включают качество освоения образовательных областей.

Так, результаты качества освоения ООП Детского сада на конец 2021 года выглядят следующим образом:

Итоги нервно-психического развития детей раннего возраста (с 1 года до 3 лет)

Количество групп	Количество обучающихся	Распределение по группам развития (в количественном и процентном соотношениях)							
		I		II		III		IV	
		кол-во	%	кол-во	%	кол-во	%	кол-во	%
6	по списку - 82 по факту - 80	29	36	45	57	5	6	1	1

Итоги освоения образовательных областей Программы детьми дошкольного возраста в группах общеразвивающей направленности:

Количество групп	Количество обучающихся	Образовательная область	Уровень освоения (в количественном и процентном соотношениях)					
			высокий		средний		низкий	
			кол-во	%	кол-во	%	кол-во	%
13	по списку - 228 по факту - 210	Физическое развитие	122	58	84	40	4	2
		Социально-коммуникативное развитие	101	48	100	48	9	4
		Познавательное развитие	102	48	97	46	11	6
		Речевое развитие	76	36	116	55	18	9
		Художественно-эстетическое развитие	93	44	114	54	3	2

Итоги освоения образовательных областей Программы детьми дошкольного возраста в группах компенсирующей направленности:

Количество групп	Количество обучающихся	Образовательная область	Уровень освоения (в количественном и процентном соотношениях)						
			высокий		средний		низкий		
			кол-во	%	кол-во	%	кол-во	%	
Группа для детей с ТНР									
2	16	Физическое развитие	1	6	14	88	1	6	
		Социально-коммуникативное развитие	-	-	16	100	-	-	
		Познавательное развитие	-	-	16	100	-	-	
		Речевое развитие	-	-	14	88	2	12	
		Художественно-эстетическое развитие	-	-	16	100	-	-	

Количество групп	Количество обучающихся	Образовательная область	Уровень освоения (в количественном и процентном соотношениях)						
			высокий		средний		низкий		
			кол-во	%	кол-во	%	кол-во	%	
Группа для детей с ЗПР									
1	12	Физическое развитие	-	-	7	58	5	42	
		Социально-коммуникативное развитие	-	-	8	67	4	33	
		Познавательное развитие	-	-	7	58	5	42	
		Речевое развитие	-	-	7	58	5	42	
		Художественно-эстетическое развитие	-	-	8	67	4	33	

Сведения о выпускниках 2021 г.:

Итоги освоения образовательных областей Программы выпускниками групп общеразвивающей направленности:

Количество подготовительных групп	Количество выпускников в них	Количество выпускников из старших групп	Общее количество выпускников*	Образовательная область	Уровень освоения (в количественном и процентном соотношениях)					
					высокий		средний		низкий	
					кол-во	%	кол-во	%	кол-во	%
2	41	2 – из разновозрастной	43	Физическое развитие	34	79	8	19	1	2
				Социально-коммуникативное развитие	37	86	5	12	1	2
				Познавательное развитие	34	79	8	19	1	2
				Речевое развитие	34	79	8	19	1	2
				Художественно-эстетическое развитие	32	74	10	24	1	2

Итоги освоения образовательных областей Программы выпускниками групп компенсирующей направленности:

Количество подготовительных групп	Количество обучающихся в них	Примечания	Количество выпускников	Образовательная область	Уровень освоения (в количественном и процентном соотношениях)					
					высокий		средний		низкий	
					кол-во	%	кол-во	%	кол-во	%
1 – для детей с ТНР	7		7	Физическое развитие	1	14	5	72	1	14
				Социально-коммуникативное развитие	-	-	7	100	-	-
				Познавательное развитие	-	-	7	100	-	-
				Речевое развитие	-	-	7	100	-	-
				Художественно-эстетическое развитие	-	-	7	100	-	-

Количество подготовительных групп	Количество обучающихся в них в них	Примечания	Количество выпускников	Образовательная область	Уровень освоения (в количественном и процентном соотношениях)					
					высокий		средний		низкий	
					кол- во	%	кол- во	%	кол- во	%
1 – для детей с ЗПР	12		7	Физическое развитие	-	-	4	57	3	43
				Социально- коммуникативное развитие	-	-	4	57	3	43
				Познавательное развитие	-	-	4	57	3	43
				Речевое развитие	-	-	4	57	3	43
				Художественно- эстетическое развитие	-	-	4	57	3	43

Педагог - психолог проводил обследование воспитанников подготовительных к школе групп общеразвивающей направленности на предмет оценки сформированности предпосылок к учебной деятельности в количестве 43 человек. Задания позволили оценить уровень сформированности предпосылок к учебной деятельности: возможность работать в соответствии с фронтальной инструкцией (удержание алгоритма деятельности), умение самостоятельно действовать по образцу и осуществлять контроль, обладать определенным уровнем работоспособности, а также вовремя остановиться в выполнении того или иного задания и переключиться на выполнение следующего, возможностей распределения и переключения внимания, работоспособности, темпа, целенаправленности деятельности и самоконтроля.

Вывод: Результаты педагогической диагностики показывают преобладание детей с высоким и средним уровнями развития на группах общеразвивающей направленности при прогрессирующей динамике на конец учебного года, что говорит о результативности образовательной деятельности в ДОО. На группах компенсирующей направленности для детей с тяжелыми нарушениями речи и детей с задержкой психического развития преобладание среднего уровня развития.

IV. Оценка организации учебного процесса (воспитательно-образовательного процесса)

В основе образовательного процесса в ДОО лежит взаимодействие педагогических работников, администрации и родителей. Основными участниками образовательного процесса являются дети, родители, педагоги. Основные форма организации образовательного процесса:

- совместная деятельность педагогического работника и воспитанников в рамках организованной образовательной деятельности по освоению основной общеобразовательной программы;
- совместная деятельность педагогического работника и воспитанников в ходе режимных моментов;
- самостоятельная деятельность воспитанников под наблюдением педагогического работника в ходе режимных моментов.

Занятия в рамках образовательной деятельности проводится по подгруппам (на группе компенсирующей направленности для детей с задержкой психического развития, на группе компенсирующей направленности для детей с тяжелыми нарушениями речи – 1 – й год обучения, в 1 группе раннего возраста и во 2 группе раннего возраста), во всех остальных группах – фронтально.

Продолжительность занятий соответствует СанПиН 1.2.3685-21 и составляет:

- в группах с детьми от 1 года до 3 лет – до 10 мин;
- в группах с детьми от 3 лет до 4 лет – до 15 мин;
- в группах с детьми от 4 лет до 5 лет – до 20 мин;
- в группах с детьми от 5 лет до 6 лет – до 25 мин;
- в группах с детьми от 6 лет до 7 лет – до 30 мин.

Между занятиями в рамках образовательной деятельности предусмотрены перерывы продолжительностью не менее 10 минут.

Образовательная деятельность с детьми строится с учётом индивидуальных особенностей детей и их способностей. Выявление и развитие способностей воспитанников осуществляется в любых формах образовательного процесса.

Чтобы не допустить распространения коронавирусной инфекции, администрация ДОО в 2021 году продолжила соблюдать ограничительные и профилактические меры в соответствии с СП 3.1/2.4.3598-20:

- ежедневный усиленный фильтр воспитанников и работников – термометрию с помощью бесконтактных термометров и опрос на наличие признаков инфекционных заболеваний;
- еженедельную генеральную уборку с применением дезинфицирующих средств, разведенных в концентрациях по вирусному режиму;
- ежедневную влажную уборку с обработкой всех контактных поверхностей, игрушек и оборудования дезинфицирующими средствами;
- дезинфекцию посуды, столовых приборов после каждого использования;
- использование бактерицидных установок во всех помещениях;
- частое проветривание групповых комнат в отсутствие воспитанников;
- групповая изоляция с проведением всех занятий в помещениях групповой ячейки и (или) на открытом воздухе отдельно от других групп;

- требование о заключении врача об отсутствии медицинских противопоказаний для пребывания в детском саду ребенка, который переболел или контактировал с больным COVID-19.

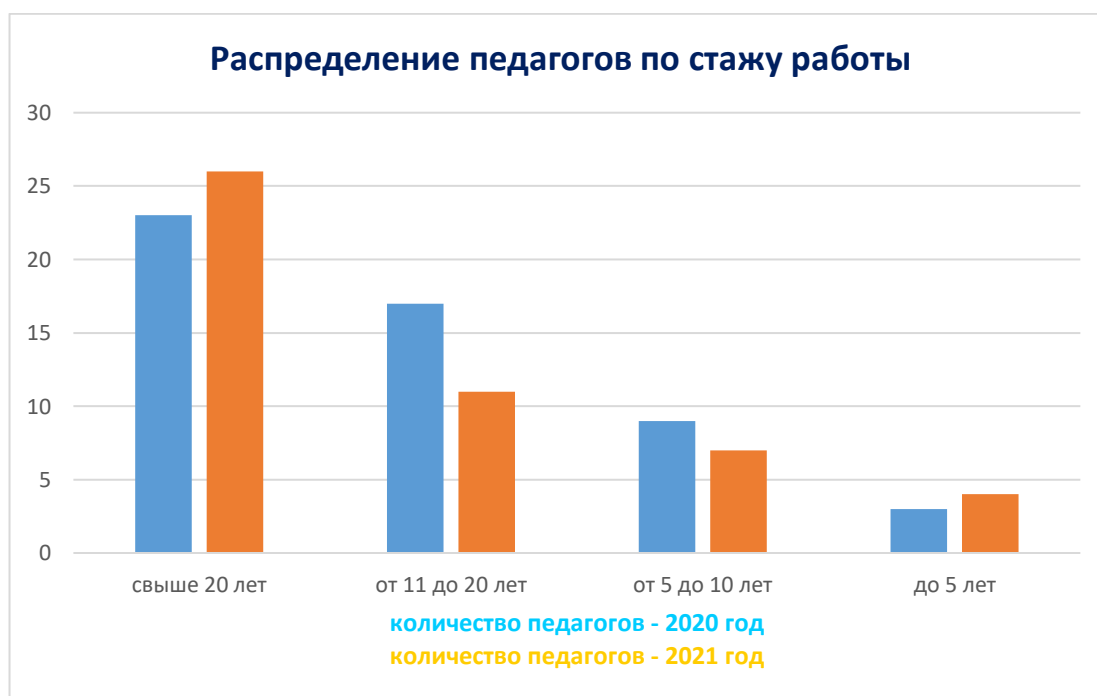
V. Оценка кадрового обеспечения

Образовательная организация укомплектована сотрудниками – на 100%. В учреждении работают: административный персонал, педагогические работники, служащие, учебно-вспомогательный персонал.

В 2021 учебном году квалификация административного персонала, педагогических и учебно-вспомогательных работников соответствует квалификационным требованиям и представлена согласно штатному расписанию. Всего работают 88 человек. Педагогический коллектив ДОО насчитывает 42 специалиста. Соотношение воспитанников, приходящихся на 1 взрослого:

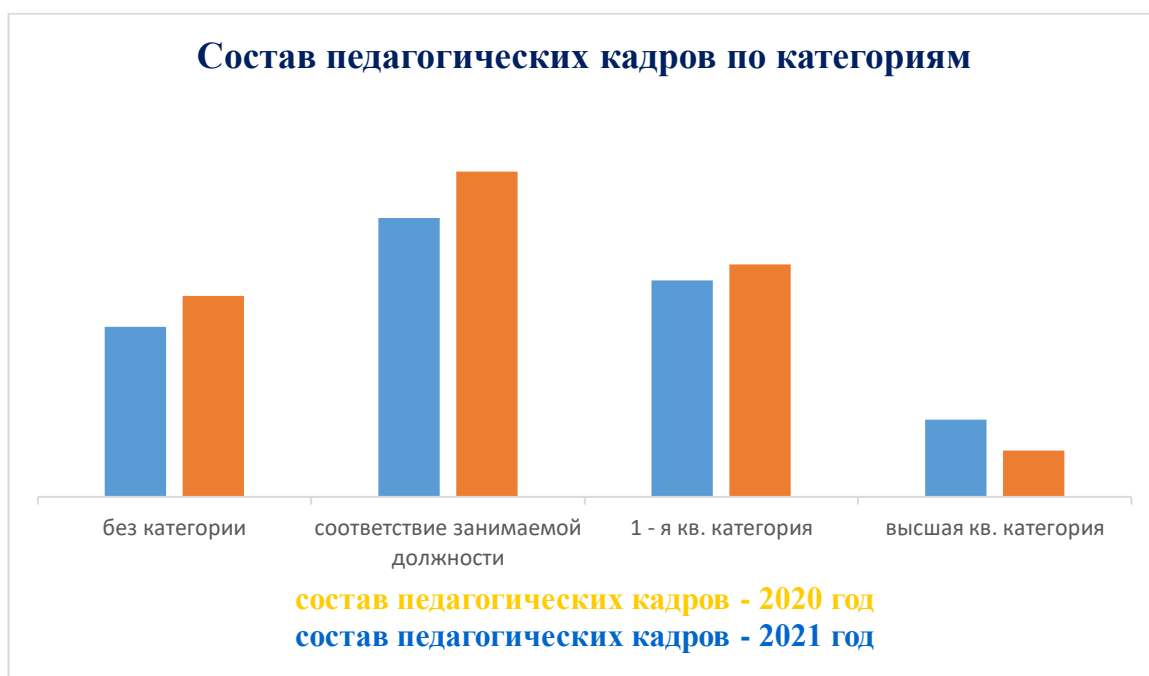
- воспитанники / педагоги – 7,1 / 1;
- воспитанники / все сотрудники – 3,4 / 1.

Наибольший процент составляют педагоги с опытом работы, имеющие стаж от 11 лет и более (77 %), что говорит об отсутствии текучести кадрового состава и стабильности работы педагогического коллектива, дает положительный прогноз в понимании целей и задач воспитания дошкольников и обеспечивает качество воспитательно – образовательного процесса на должном уровне.



За 2021 год педагогические работники прошли аттестацию и получили:

- высшую квалификационную категорию – 2 педагога;
- соответствие занимаемой должности – 3 педагога.



В коллективе сохраняется стабильный уровень квалификации педагогического состава с незначительным повышением по сравнению с 2020 годом. Наличие педагогов без категории объясняется тем, что выходят из декретного отпуска педагоги, стаж работы которых в учреждении менее 2-х лет.

Повышение квалификации педагогических кадров осуществляется на основе плана - графика, который разрабатывается на три года. Процесс повышения квалификации педагогов учреждения носит целостный и непрерывный характер.

Курсы повышения квалификации в 2021 году прошел 21 педагог.

Наряду с педагогами административный персонал согласно плана проходит курсовую подготовку. В 2021 году обучение прошла Порошина И.В., заведующий ДОО по программе «Деятельность ДОО: организационный и методический аспект».

С целью повышения профессионального мастерства педагогов инициативной группой ДОО в 2021 году разработан «Индивидуальный образовательный маршрут педагога», обеспечивающий педагогу разработку и реализацию личной программы профессионального развития при осуществлении методического сопровождения.

Для более качественной организации работы с молодыми педагогами в ДОО разработана «Целевая модель наставничества». Для ее реализации разработано Положение о наставничестве и составлен план работы (дорожная карта), утвержденные приказом заведующего от «29» сентября 2021 года № 43-7/од.

Повышение профессионального мастерства педагогов осуществлялось через посещение методических мероприятий на муниципальном уровне, участие в ГПО, семинарах, вебинарах.

За 2021 год отмечено повышение профессионального мастерства педагогов за счет активного участия в мероприятиях:

на муниципальном уровне:

- ГПО для воспитателей;

- ГПО для музыкальных руководителей;
- ГПО для педагогов - психологов;
- ГПО для учителей - дефектологов;
- ГПО для учителей - логопедов;
- ГПО для старших воспитателей, заместителей заведующего по УВР
- **на региональном уровне:**
- «Инновационные формы работы с семьёй в условиях реализации ФГОС»;
- «Базовые компетенции педагога (специалиста) в сфере образования детей с ОВЗ»;
- Региональный фестиваль практической психологии «Южное созвездие Архангельской области».
- **на федеральном уровне:**
- «Развитие логического и творческого мышления у дошкольников как основная база для успешного обучения в школе»;
- «Игровые приёмы в работе с «неговорящими» детьми. Комплексное использование традиционных и интерактивных технологий»;
- вебинар «Секреты запуска речи у неговорящего ребенка».

Участие педагогов в профессиональных конкурсах:
(количество выходов)

Уровень участия в конкурсе	2020 г.	2021 г.
Уровень ДОУ	51	48
Муниципальный	11	12
Межмуниципальный	-	-
Региональный	8	8
Федеральный уровень	18	21
Международный	39	42
Всего	127 выходов	131 выход

Увеличение количества выходов на федеральном и международном уровнях по сравнению с предыдущим годом характеризует совершенствование ИКТ – компетентности педагогов.

В 2021 году связи с ограничительными мерами по предотвращению распространения коронавирусной инфекции участие педагогов в конкурсах на всех уровнях, кроме уровня ДОУ, проходит в дистанционном режиме.

Вывод: Педагоги постоянно повышают свой профессиональный уровень, эффективно участвуют в работе методических объединений, знакомятся с опытом работы своих коллег и других дошкольных учреждений, а также саморазвиваются. Все это в комплексе дает хороший результат в организации педагогической деятельности и улучшении качества образования и воспитания дошкольников.

VI. Оценка учебно-методического и библиотечно-информационного обеспечения

В детском саду библиотека является составной частью методической службы. Библиотечный фонд располагается в методических кабинетах, кабинетах специалистов, группах детского сада. Библиотечный фонд представлен методической литературой по всем образовательным областям основной образовательной программы дошкольного образования МДОУ «Детский сад комбинированного вида № 28 «Золотой ключик», детской художественной литературой, периодическими изданиями, а также другими информационными ресурсами на различных электронных носителях. В каждой возрастной группе имеется банк необходимых учебно – методических пособий, рекомендованных для планирования воспитательно – образовательной работы в соответствии с обязательной частью ООП ДО.

В 2021 году детский сад пополнил учебно – методический комплект к инновационной программе дошкольного образования «От рождения до школы» (под ред. Н.Е. Вераксы, Т.С. Комаровой, Э.М. Дорофеевой, 2019 г.).

Приобрели комплект учебных пособий для старшей и подготовительной групп «Занимательные финансы. Азы для дошкольников».

Приобрели методическую литературу:

- «Аппликация в ясельных группах детского сада. Конспекты занятий. 2-3 года. ФГОС»;
- «Мир физических явлений, опыты и эксперименты в дошкольном детстве. 4-7 лет. ФГОС»;
- «Планы физкультурных занятий с детьми 2-3 лет. ФГОС»;
- «Развивающие игровые сеансы в ясельных группах детского сада. 1-3 года. Конспекты занятий. ФГОС»;
- «Утренняя гимнастика в детском саду. 2-3 года. Комплексы упражнений. ФГОС»
- «Аппликация в детском саду. Конспекты занятий с детьми 3-4 лет. ФГОС»;
- «Ознакомление с окружающим миром. 4-5 лет. Конспекты занятий. ФГОС»;
- «Ознакомление с окружающим миром. 5-6 лет. Конспекты занятий. ФГОС»;
- «Лепка в ясельных группах детского сада. 2-3 года. Конспекты занятий. ФГОС»;
- «Современный детский сад: Универсальные целевые ориентиры дошкольного образования. ФГОС».

Приобрели наглядно – дидактические пособия: пазлы, настольные игры, игра кубики, картинки-половинки, игры развивающие, тактильный куб «Парочки», лабиринт «Межполушарные доски», счетные дощечки «Вкладыши-кружочки».

Оборудование и оснащение методических кабинетов достаточно для реализации образовательных программ. В методических кабинетах созданы условия для возможности организации совместной деятельности педагогов. Кабинеты в полной мере оснащены техническим и компьютерным оборудованием.

В ДОУ имеются средства обучения и воспитания, в том числе приспособленных для использования инвалидами и лицами с ограниченными возможностями здоровья: 3 мультимедийных проектора, 2 ноутбука, 3 музыкальных центра, 2 световых планшета, 4 стола для песочной терапии, телевизор, 2 ламинатора, 5 принтеров, 6 компьютеров.

Программное обеспечение позволяет работать с текстовыми редакторами, интернет-ресурсами, фото-видеоматериалами, графическими редакторами.

Вывод: В дошкольном учреждении учебно-методическое и информационное обеспечение достаточное для организации образовательной деятельности и эффективной реализации образовательных программ.

VII. Оценка материально-технической базы

В детском саду сформирована материально-техническая база для реализации образовательных программ, жизнеобеспечения и развития детей. Для осуществления образовательного процесса в учреждении имеются:

в здании детского сада (ул. Загородная, д. 4 – а):

- 14 групповых помещений, в которых находятся: комнаты для приема детей (раздевалки), комнаты для умывания, спальные помещения;
- музыкально – физкультурный зал;
- медицинский блок: кабинет осмотра детей, процедурный кабинет, изолятор;
- прачечная;
- пищеблок;
- методический кабинет;
- кабинет заведующего;
- кабинет учителя – логопеда, педагога – психолога;
- кабинет заместителя заведующего по АХР, социального педагога.

в здании детского сада (ул. Ленина, д. 40 – а):

- 6 групповых помещений, в которых находятся: комнаты для приема детей (раздевалки), комнаты для умывания, спальные помещения;
- музыкально – физкультурный зал;
- медицинский блок: кабинет осмотра детей, процедурный кабинет;
- прачечная;
- пищеблок;
- методический кабинет;
- кабинет главного бухгалтера.

в здании детского сада (ул. Бор, д. 2 – ж)

- 2 групповых помещения, в которых находятся: комнаты для приема детей (раздевалки), комнаты для умывания, спальное помещение имеется в одной группе;
- медицинский блок: кабинет осмотра детей, процедурный кабинет;
- пищеблок;
- методический кабинет.

на территории детского сада (ул. Загородная, д. 4 – а)

- 13 прогулочных участков, оборудованных верандами и малыми архитектурными формами;
- спортивная площадка;
- хозяйственный двор.

Проведена разметка территории возле здания детского сада для ознакомления и закрепления правил дорожного движения.

на территории детского сада (ул. Ленина, д. 40 – а):

- 6 прогулочных участков, оборудованных верандами и малыми архитектурными формами;
- спортивная площадка;
- хозяйственный двор.

на территории детского сада (ул. Бор, д. 2 – ж):

- 2 прогулочных участка, оборудованных верандами и малыми архитектурными формами.

С 1 сентября 2021 года, в связи с отсутствием контингента воспитанников закрыто здание по адресу г. Котлас, ул. Бор 2-ж. Закрыты группы в зданиях по адресам:

в здании детского сада (ул. Загородная, д. 4 – а):

- 12 групповых помещений, в которых находятся: комнаты для приема детей (раздевалки), комнаты для умывания, спальные помещения;
- музыкально – физкультурный зал;
- медицинский блок: кабинет осмотра детей, процедурный кабинет, изолятор;
- прачечная;
- пищеблок;
- методический кабинет;
- кабинет заведующего;
- кабинет учителя – логопеда, педагога – психолога;
- кабинет заместителя заведующего по АХР, социального педагога.

На освободившихся площадях открыты:

- малый физкультурно-музыкальный зал;
- студия для организации проведения платных образовательных услуг.

в здании детского сада (ул. Ленина, д. 40 – а):

- 4 групповых помещения, в которых находятся: комнаты для приема детей (раздевалки), комнаты для умывания, спальные помещения;
- музыкально – физкультурный зал;
- медицинский блок: кабинет осмотра детей, процедурный кабинет;
- прачечная;
- пищеблок;
- методический кабинет;
- кабинет главного бухгалтера.

На освободившихся площадях открыта:

- студия для организации проведения платных образовательных услуг.

на территории детского сада (ул. Загородная, д. 4 – а)

- 13 прогулочных участков, оборудованных верандами и малыми архитектурными формами;
- спортивная площадка;
- хозяйственный двор.

Проведена разметка территории возле здания детского сада для ознакомления и закрепления правил дорожного движения.

на территории детского сада (ул. Ленина, д. 40 – а):

- 6 прогулочных участков, оборудованных верандами и малыми архитектурными формами;
- спортивная площадка;
- хозяйственный двор.

Одним из условий осуществления образовательного процесса является организация развивающей предметно – пространственной среды. Она создана с учетом возрастных особенностей детей, интересов детей, конструируется таким образом, чтобы ребенок мог найти для себя увлекательное дело, занятие. Развивающая среда организована педагогами доступно, рационально, комфортно, с опорой на личностно – ориентированную модель взаимодействия между взрослыми и детьми, отвечает основным детским потребностям в движении, общении и познании. Подбор дидактических материалов, игр, пособий, детской литературы учитывает особенности разноуровневого развития детей и помогает осуществить необходимую коррекцию для позитивного продвижения каждого ребенка.

В каждой группе оборудованы центры активности в соответствии с программой и возрастными особенностями детей:

- центр строительства;
- центр для сюжетно-ролевых игр, уголок для театрализованных (драматических) игр;
- центр (уголок) музыки;
- центр изобразительного искусства;
- центр мелкой моторики, центр конструирования из деталей (среднего и мелкого размера);
- уголок настольных игр, центр математики, центр науки и естествознания;
- центр грамотности и письма, литературный центр (книжный уголок), место для отдыха;
- уголок уединения;
- центр песка и воды;
- площадка для активного отдыха (спортивный уголок);
- место для группового сбора, место для проведения групповых занятий, место для приема пищи (детское «кафе»).

Развивающая предметно-пространственная среда для воспитанников учитывает потребности детей с ограниченными возможностями здоровья и детей-инвалидов.

Учитывая наличие средств, выделенных на осуществление деятельности МДОУ «Детский сад комбинированного вида № 28 «Золотой ключик» (Плана финансово-хозяйственной деятельности) в 2021 году

регулярно проводилось обновление материально-технической базы ДОУ для обеспечения материально-технических условий реализации ООП дошкольного образования в соответствии с требованиями, по следующим направлениям:

<i>Приобретение в 2021 год:</i>	<i>Количество (штук)</i>	<i>стоимость</i>
Приобретение мебели Шкаф детский Шкафы для полотенец	Загородная, 4-а Ленина 40-а	7 100,00 42 000,00
Приобретение канцелярских товаров (методическая литература)	на все здания	108 065,97
Ходунки детские	Загородная, 4-а	2 860,00
Мягкие модули	Загородная, 4-а	39 133,01
Игрушки (конструкторы)	На все здания	77 287,00
Водонагреватели	2 шт.	13 600,00
Карнизы	10 шт.	14 721,00
Водонагреватель	2- Ленина , 40-а 1 – Загородная 4-а	22 110,00
Рециркуляторы	17 шт.	87 771,00
Оборудование в прачечную: - уют	1 – Ленина, 40-а 2-Загородная 4-а	6 327,00 9 269,00
Текущий ремонт помещений Сантехника (унитазы, поддон, горшки)	Загородная 4-а, Ленина 4-а	17 287,00
Бытовой химии (моющих и чистящих средств, средств гигиены)	на все здания	188 074,00
Оборудование спортивной площадки (сдача норм ГТО)	Загородная 4-а	93 550,00

Приобретение технологического оборудования на пищеблок (столы, пароконвектор)	на все здания	154 269,95
Приобретение мягкого инвентаря - (постельное белье, матрасы, подушки, одеяла, полотенца, покрывала.) - шторы	50 – КПБ 50 -подушек 20 -одеял 230 - махровых полотенец Тюль	78 748,05 4 267,50
Приобретение посуды (замена на пищеблоках эмалированных кастрюль на нержавеющую сталь) - Загородная, Ленина	22 шт.	19 666,70
Светильники светодиодные (уличные)	13 шт.	20 960,00
Двери металлические (уличные)	2 шт.	87000,00

Кроме этого, финансовые условия реализации ООП ДО должны быть достаточными для осуществления организации расходов на средства обучения, соответствующие материалы, в том числе приобретение учебных изданий в бумажном и электронном виде, дидактических материалов, аудио - и видео-материалов, средств обучения, в том числе, материалов, оборудования, спецодежды, игр и игрушек, электронных образовательных ресурсов, необходимых для организации всех видов образовательной деятельности и создания развивающей предметно-пространственной среды (в том числе специальных для детей с ОВЗ и детей-инвалидов), приобретения обновляемых образовательных ресурсов, в том числе, расходных материалов, подписки на актуализацию электронных ресурсов, пополнение комплекта средств обучения и подписки на техническое сопровождение деятельности средств обучения, спортивного, оздоровительного оборудования, инвентаря, оплату услуг связи, в том числе расходов, связанных с подключением к информационной сети Интернет; расходов, связанных с дополнительным профессиональным образованием педагогических работников по профилю их деятельности; иных расходов, связанных с реализацией Программы.

Вывод: Материально – техническое состояние детского сада и территории соответствует действующим санитарно – эпидемиологическим требованиям к устройству, содержанию и организации режима работы в дошкольных организациях, правилам пожарной безопасности, требованиям охраны труда. В ДОУ созданы условия для качественной организации и проведения занятий с воспитанниками и массовых общесадовских мероприятий с родителями в дистанционном формате.

VIII. Оценка функционирования внутренней системы оценки качества образования

Для оценки функционирования внутренней системы оценки качества образования в ДОУ разработано и утверждено положение о внутренней системе оценки качества образования от 29.11.2018 г.

С 01 сентября 2021 года в ДОУ действует новое положение о внутренней системе оценки качества образования, утвержденное приказом ДОУ от 31.08.2021 г. № 36-7/од.

Система контроля является основным источником информации для анализа состояния деятельности ДОУ, оценки эффективности деятельности ДОУ, получения достоверных результатов деятельности всех участников образовательного процесса.

Основными задачами системы контроля являются:

- контроль исполнения нормативно-правовых актов, регламентирующих деятельность Учреждения;
- выявление случаев нарушений и неисполнения нормативно-правовых актов, регламентирующих деятельность Учреждения, принятие мер по их пресечению;
- анализ причин, лежащих в основе нарушений, принятие мер по их предупреждению;
- защита прав и свобод участников образовательного процесса;
- анализ и экспертная оценка эффективности результатов деятельности работников ДОУ;
- изучение результатов деятельности сотрудников, выявление положительных и отрицательных тенденций развития образовательного процесса в Учреждении;
- совершенствование качества образования воспитанников с одновременным повышением ответственности должностных лиц за конечный результат;
- контроль реализации образовательных программ, соблюдения Устава и иных локальных актов Учреждения;
- оказание методической помощи педагогическим работникам в процессе контроля.

Состояние здоровья и физического развития воспитанников удовлетворительные.

В течение года воспитанники ДОУ успешно участвовали в конкурсах и мероприятиях различного уровня (уровень ДОУ, муниципального, регионального, федерального).

Направление конкурсов, соревнований, выставок	Общее кол-во участников	Из них победителей
Физкультурно-оздоровительной направленности	209	15
Художественно-творческой направленности	227	44
Познавательно-речевой направленности	97	57

В течение года на базе учреждения были организованы кружки и студии по запросам родителей (законных представителей детей) и творческие студии в рамках образовательного процесса.

Выпускники ДОО продолжают активно заниматься в кружках и секциях различной направленности.

Анкетирование родителей, проведенное в мае 2021 года, на предмет удовлетворенности качеством предоставления муниципальной услуги показало высокую степень удовлетворенности качеством предоставляемых услуг.

Наиболее значительное повышение процента удовлетворенности по следующим критериям: «организация питания», «санитарно-гигиенические условия», «профессионализм педагогов», «взаимоотношения сотрудников с детьми», «взаимоотношения сотрудников с родителями», «оздоровление детей», «присмотр и уход», «воспитательно-образовательный процесс».

Удовлетворенность родителей (законных представителей) качеством предоставляемых услуг

Результаты анкетирования	2018 – 2019 учебный год	2019 – 2020 учебный год	2020 – 2021 учебный год
Полностью удовлетворены качеством образования	77,4 %	78 %	82 %
Частично удовлетворены качеством образования	21 %	21 %	17 %
Не удовлетворены качеством образования	1,6 %	1 %	1 %

Родительский комитет ДОО активно поддерживает инновационные направления и оказывает весомую помощь в реализации задач годового плана.

По результатам анкетирования родителей рейтинг МДОО достаточно высокий.

Рейтинг Учреждения в микрорайоне (по результатам анкетирования родителей (законных представителей))



Вывод: В учреждении выстроена система методического контроля и анализа результативности воспитательно-образовательного процесса по всем направлениям развития дошкольников и работы ДОО в целом.

**Показатели деятельности муниципального дошкольного
образовательного учреждения «Детский сад комбинированного вида
№ 28 «Золотой ключик»
(результаты самообследования на 01 января 2022 года)**

N	Показатели	Единица измерения
1.	Образовательная деятельность	
1.1	Общая численность воспитанников, осваивающих образовательную программу дошкольного образования, в том числе:	298 детей
1.1.1.	В режиме полного дня (8 - 12 часов)	298 / 100 %
1.1.2.	В режиме кратковременного пребывания (3 - 5 часов)	нет
1.1.3.	В семейной дошкольной группе	нет
1.1.4.	В форме семейного образования с психолого-педагогическим сопровождением на базе дошкольной образовательной организации	нет
1.2	Общая численность воспитанников в возрасте до 3 лет	68
1.3	Общая численность воспитанников в возрасте от 3 до 8 лет	230
1.4	Численность/удельный вес численности воспитанников в общей численности воспитанников, получающих услуги присмотра и ухода:	298 /100 %
1.4.1.	В режиме полного дня (8 - 12 часов)	298 /100 %
1.4.2.	В режиме продленного дня (12 - 14 часов)	нет
1.4.3.	В режиме круглосуточного пребывания	нет
1.5	Численность/удельный вес численности воспитанников с ограниченными возможностями здоровья в общей численности воспитанников, получающих услуги:	23 / 8 %
1.5.1.	По коррекции недостатков в физическом и (или) психическом развитии	11 / 4 %
1.5.2.	По освоению образовательной программы дошкольного образования	23 / 8 %
1.5.3.	По присмотру и уходу	23 / 8 %
1.6	Средний показатель пропущенных дней при посещении дошкольной образовательной организации по болезни на одного воспитанника	16 дней
1.7.	Общая численность педагогических работников, в том числе:	42 человека
1.7.1.	Численность/удельный вес численности педагогических работников, имеющих высшее образование	16 человек / 38 %
1.7.2.	Численность/удельный вес численности педагогических работников, имеющих высшее образование педагогической направленности (профиля)	16 человек / 38 %
1.7.3.	Численность/удельный вес численности педагогических	24 человека / 62 %

	работников, имеющих среднее профессиональное образование	
1.7.4.	Численность/удельный вес численности педагогических работников, имеющих среднее профессиональное образование педагогической направленности (профиля)	24 человека / 62 %
1.8.	Численность/удельный вес численности педагогических работников, которым по результатам аттестации присвоена квалификационная категория, в общей численности педагогических работников, в том числе:	16 человек / 31 %
1.8.1.	Высшая	5 / 12 %
1.8.2.	Первая	11 / 26 %
1.9.	Численность/удельный вес численности педагогических работников в общей численности педагогических работников, педагогический стаж работы которых составляет:	42 человека
1.9.1.	До 5 лет	3 человека / 7 %
1.9.2.	Свыше 30 лет	6 человек / 14 %
1.10.	Численность/удельный вес численности педагогических работников в общей численности педагогических работников в возрасте до 30 лет	3 человека / 7 %
1.11.	Численность/удельный вес численности педагогических работников в общей численности педагогических работников в возрасте от 55 лет	1 человек / 2 %
1.12.	Численность/удельный вес численности педагогических и административно-хозяйственных работников, прошедших за последние 5 лет повышение квалификации/профессиональную переподготовку по профилю педагогической деятельности или иной осуществляемой в образовательной организации деятельности, в общей численности педагогических и административно-хозяйственных работников	60 человек / 100 %
1.13.	Численность/удельный вес численности педагогических и административно-хозяйственных работников, прошедших повышение квалификации по применению в образовательном процессе федеральных государственных образовательных стандартов в общей численности педагогических и административно-хозяйственных работников	60 человек / 100 %
1.14.	Соотношение "педагогический работник/воспитанник" в дошкольной образовательной организации	298 / 42 (7,1 человек)
1.15.	Наличие в образовательной организации следующих педагогических работников:	
1.15.1.	Музыкального руководителя	<u>да</u> / нет
1.15.2.	Инструктора по физической культуре	<u>да</u> / нет
1.15.3.	Учителя-логопеда	<u>да</u> / нет
1.15.4.	Логопеда	нет
1.15.5.	Учителя-дефектолога	<u>да</u> / нет

1.15.6.	Педагога-психолога	<u>да</u>
2.	Инфраструктура	
2.1.	Общая площадь помещений, в которых осуществляется образовательная деятельность, в расчете на одного воспитанника	3 кв. м
2.2.	Площадь помещений для организации дополнительных видов деятельности воспитанников	213,7 кв.м
2.3.	Наличие физкультурного зала	Совмещены
2.4.	Наличие музыкального зала	
2.5.	Наличие прогулочных площадок, обеспечивающих физическую активность и разнообразную игровую деятельность воспитанников на прогулке	<u>да</u> / нет